



**PRÉFÈTE  
DE LA RÉGION  
AUVERGNE-  
RHÔNE-ALPES**

*Liberté  
Égalité  
Fraternité*

# COMITÉ DES ÉLUS - PFAS

4 mars 2024

---

# Déroulé

Présentation des derniers résultats rejets des industriels (DREAL)

Contrôles inopinés vs Autosurveillance (DREAL)

Résultats des sols, végétaux, eaux arrosage > 500m (DREAL)

Substitutions de perfluorés (DREAL)

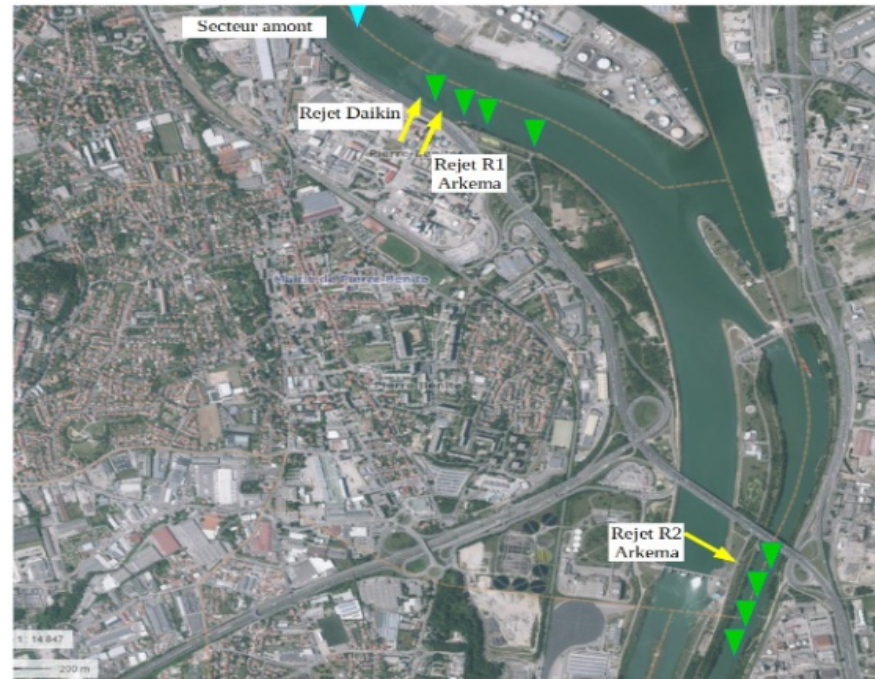
Surveillance sur l'eau potable (ARS)

Communication (Préfecture et DREAL)

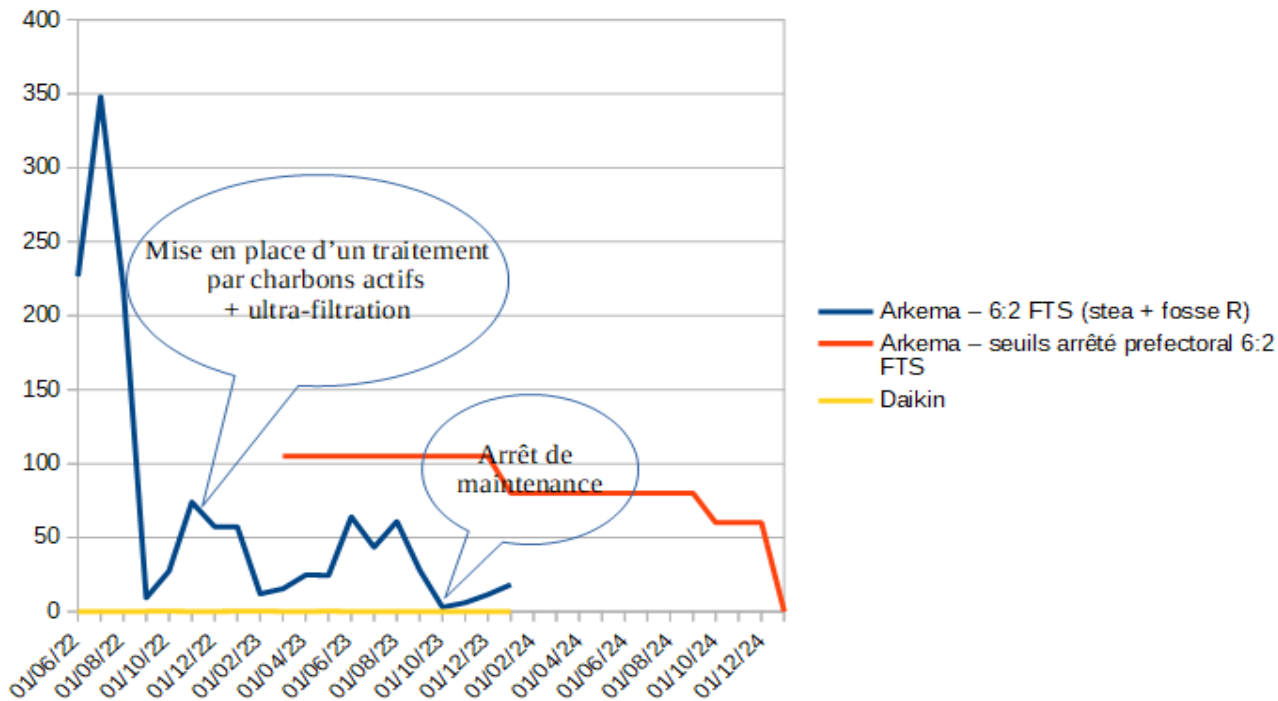
Plan d'actions Métropole

# Surveillance et mesures vis-à-vis des industriels (DREAL)

# Les 2 sites de Pierre-Bénite



# Résultats rejets aqueux



**Le seuil applicable en septembre 2024 est respecté**

# Résultats « CI » rejets aqueux - DAIKIN

Prélèvement inopiné le : 30/11 et 1/12/2023 (24h), IRH

- Eau alimentation :  $\Sigma 20\text{PFAS}$  = 1044 ng/L dont PFHxA = 209 ng/L
- Sortie traitement :  $\Sigma 20\text{PFAS}$  = 292 ng/L dont **PFHxA = 272 ng/L**

*Autosurveillance (1/12/23) sortie traitement : **PFHxA = 390 ng/L***

*En sept. 2023,  $\Sigma 20\text{PFAS}$  = 22000 ng/L dont PFHxA = 4700 ng/L*

*En 2022, CI sortie traitement :  $\Sigma 20\text{PFAS}$  = 17000 ng/L dont PFHxA = 16000 ng/L*

**Autosurveillance ~ contrôle  
inop**

**Nouveau CI - Printemps 2024**

# Résultats « CI » rejets aqueux - Arkema

Nouveau CI - Printemps 2024

Prélèvement inopiné le : 4-5 déc. 2023 (24h), CERECO

STEA : **6:2 FTS = 7300 ng/L**, PFHxA = 540 ng/L et PFNA = 76 ng/L

Autosurveillance STEA (5/12) : **6:2 FTS = 73900 ng/L**, PFHxA = 625ng/L et PFNA = 97 ng/L

En sept. 2023, *CI STEA CERECO* : **6:2 FTS = 180000 ng/L**, PFHxA = 660 ng/L et PFNA = 630 ng/L

*En 2022, CI STEA CERECO* : **6:2 FTS = 270000 ng/L**, PFHxA = 2600 ng/L et PFNA = 430 ng/L

Fosse relevage (FR) : **6:2 FTS = 1000 ng/L**, PFHxA = 1400 ng/L et PFOA = 660 ng/L

Autosurveillance FR (5/12) : **6:2 FTS = 965 ng/L**, PFHxA = 1130 ng/L et PFOA = 495 ng/L

*En sept. 2023, CI FR CERECO* : **6:2 FTS = 620 ng/L**, PFHxA = 850 ng/L, PFOA = 440 ng/L

*En 2022, CI FR CERECO* : **6:2 FTS = 13000 ng/L**, PFHxA = 2600 ng/L et PFPeA = 1200 ng/L

# Résultats sols, végétaux et eaux arrosage > 500m (DREAL)



# Stratégie d'échantillonnage (> 500m)

## Étude complémentaire sur :

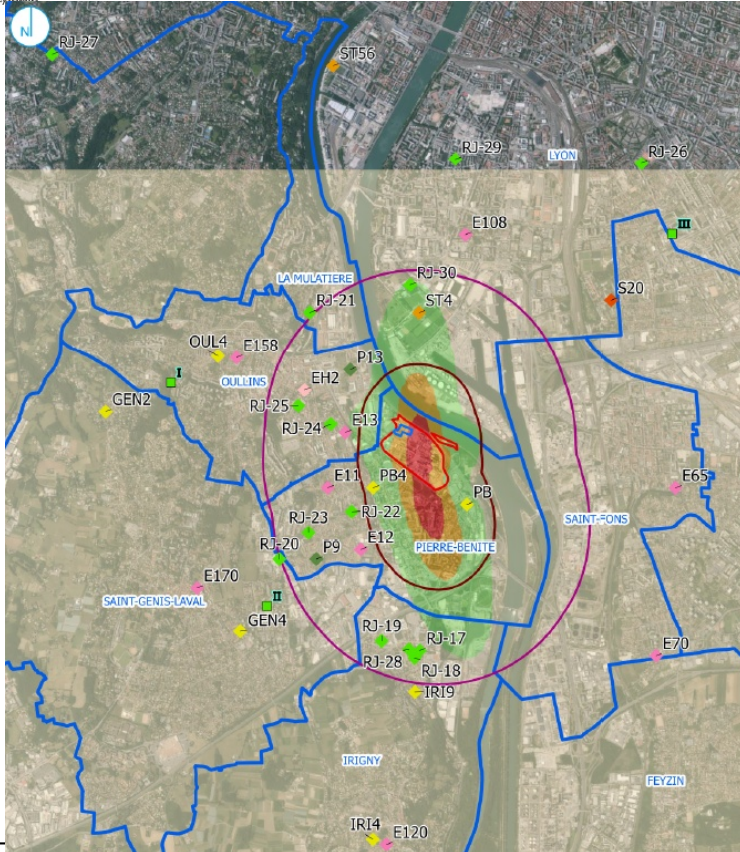
- **14 sols de jardin**, *a minima* 2 échantillons de sol par point de prélèvement dans les jardins potagers (0-5 cm, 5-30 cm voire 30-60 cm)
- **7 sols** ayant fait l'objet de prélèvement d'œufs investigués, 2 échantillons de sol par point de prélèvement (0-5 cm, 5-30 cm)
- **15 sites sensibles** (écoles, collèges, parcs, EHPAD, Hop.), 2 échantillons de sol par point de prélèvement (0-5 cm, 5-30 cm)
- **46 végétaux** de jardin « feuilles », « racines », « fruits » analysés
- Eau arrosage : 1 prélèvement par jardin
- Sur **35 PFAS** (DCE, arrêté préfectoral, étude historique et PLEH)

**Près de 125 échantillons**

# Sols jardins (>500m)

## Sols jardins (RJ) :

- Absence de valeurs de gestion nationales,
- Analyses effectuées en aout-septembre-octobre 2023
- 36 échantillons
- Présence de **PFNA** et/ou **PFUnA**
- Sols globalement plus marqués en profondeur pour le **PFNA (C9)**, inversement pour le **PFUnA (C11)**



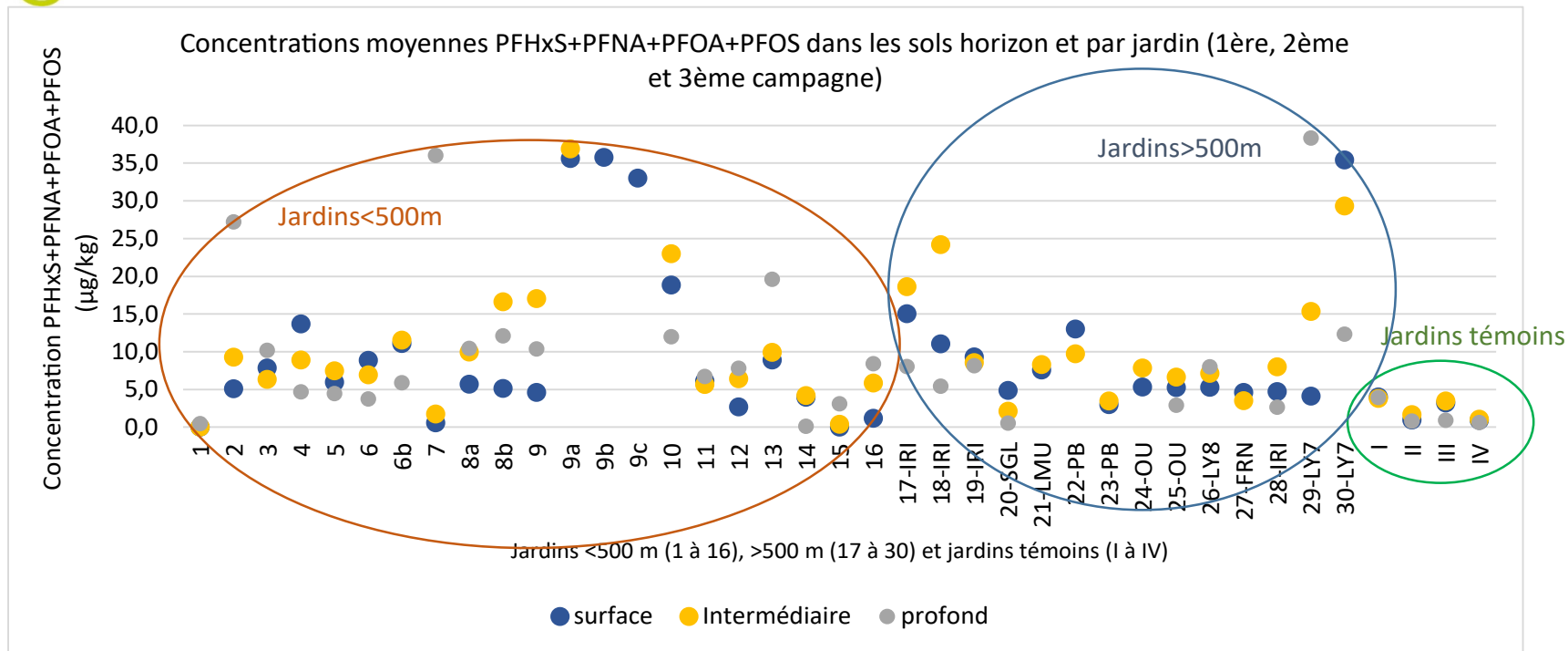
# Résultats sols sur les 3 campagnes d'analyses des industriels

		Nb échantillons	Concentrations moyennes			
			4 PFAS (µg/kg)	PFUnA (µg/kg)	6:2 FTS (µg/kg)	22 PFAS (µg/kg)
<500 m	surface	34	8,7	27,5	0,60	48,8
	Intermédiaire	33	14,6	16,2	1,15	41,3
	profond	21	10,3	3,1	0,40	18,6
>500 m	surface	14	9,2	2,2	0,00	14,5
	Intermédiaire	14	10,9	1,9	0,00	16,8
	profond	9	9,6	0,6	0,00	14,0
Témoin	surface	7	2,0	0,3	0,00	3,4
	Intermédiaire	7	2,3	0,3	0,00	4,4
	profond	7	1,2	0,0	0,00	2,5

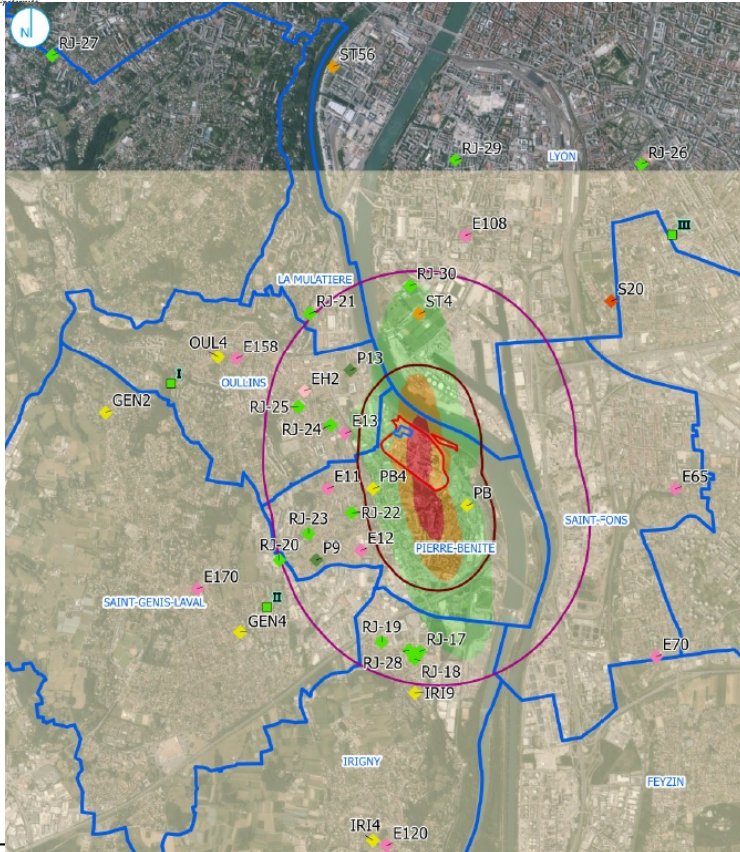
**4 PFAS** : concentrations moyennes proches sur zones <500 mètres et > 500 mètres

**PFUnA, 6:2-FTS** : Concentrations supérieures sur zone <500 mètres

# Résultats sols sur les 3 campagnes d'analyses des industriels



# Végétaux (>500m)



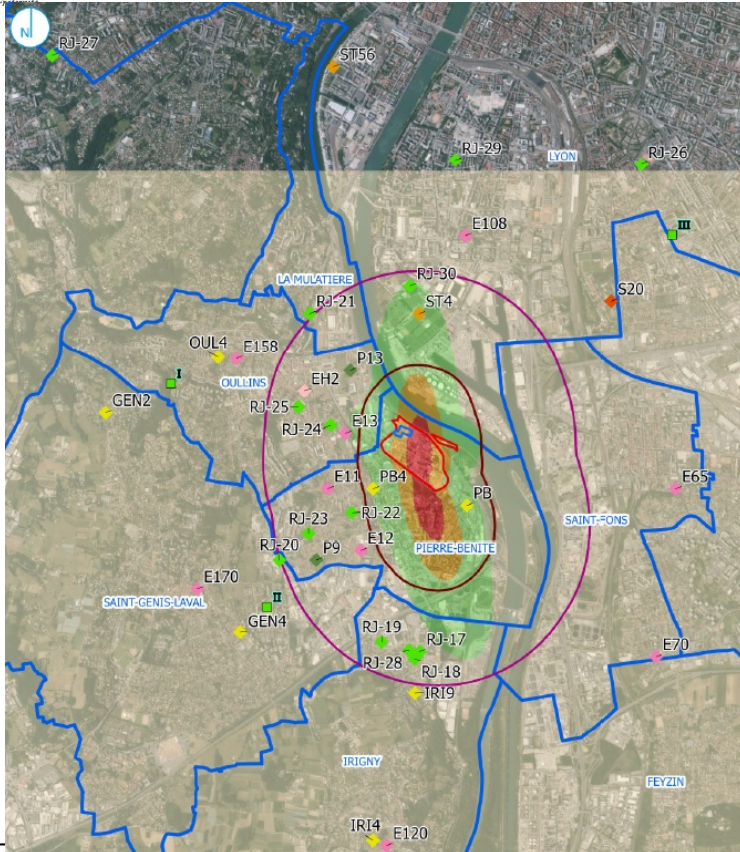
## Végétaux (fruits et légumes) :

- Comparaison aux valeurs indicatives du règlement UE définies PFOA, PFNA, PFHxS et PFOS
- Analyses effectuées en août 2023 sur :
  - **Légumes** : blettes, pommes de terre, oignons, poireaux, haricots, poivrons, tomates, concombres, courgettes, aubergines
  - **Fruits** : mirabelle, poire, rhubarbe, pomme

**14 variétés de végétaux  
analysés dont des fruits**



# Végétaux (>500m)



## Végétaux (fruits et légumes) (RJ) :

- Dépassements ponctuels même éloignés
- Hétérogénéité selon les végétaux (dépassement uniquement sur blettes et oignons)
- Marquages sensiblement plus élevés au Sud

Dépassements portés  
par le **PFNA**

# Résultats végétaux sur les 3 campagnes d'analyses des industriels



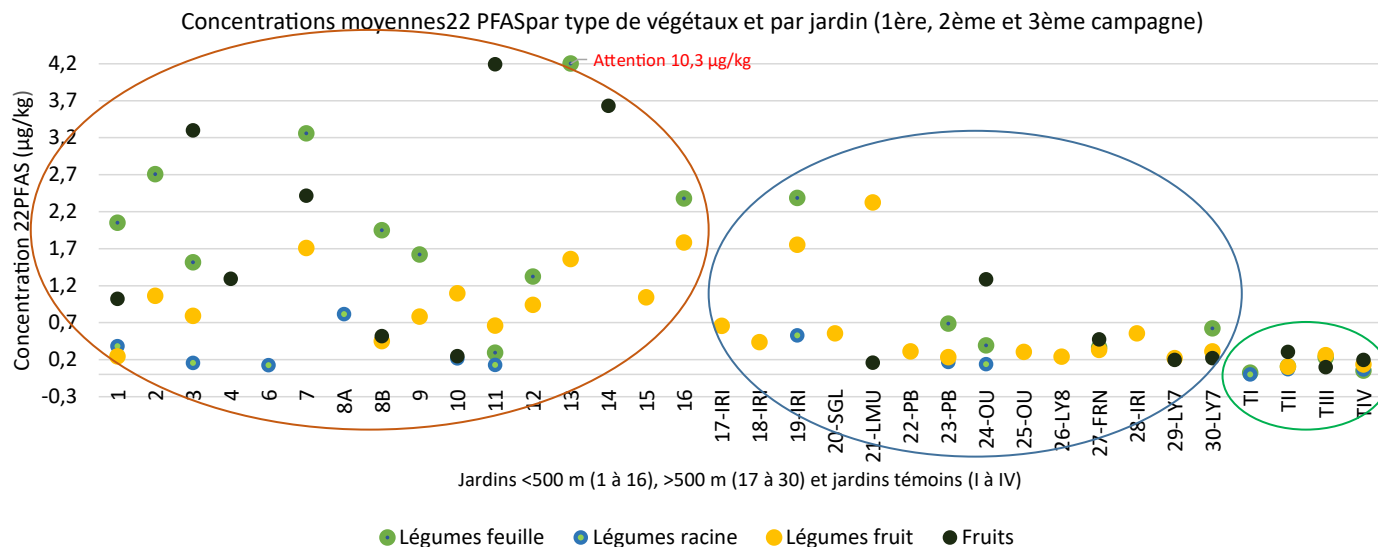
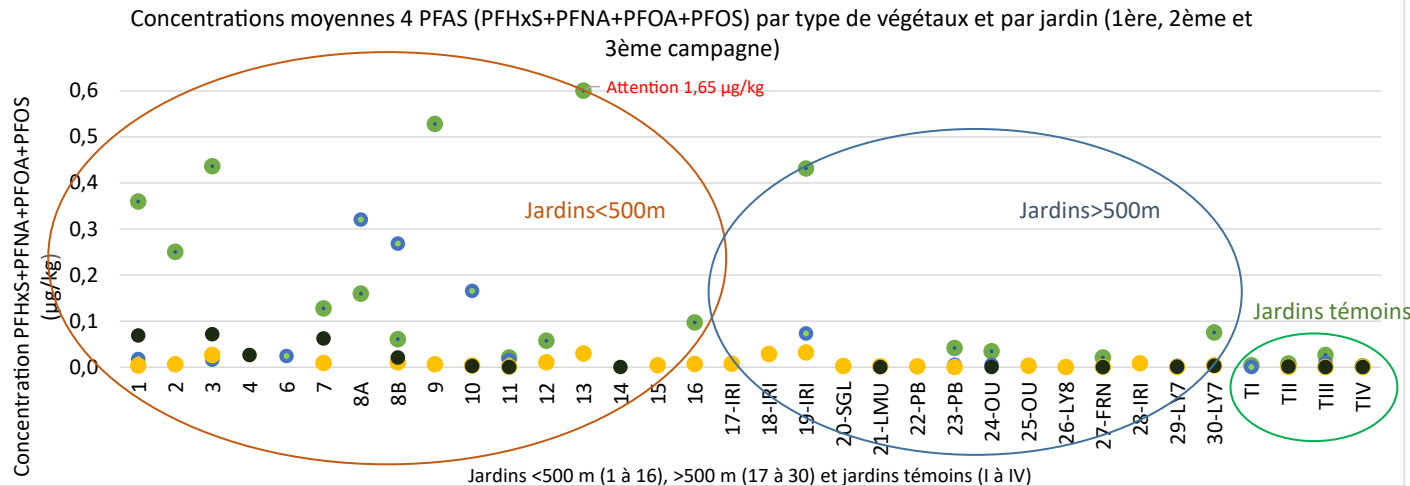
		Nb échantillons	moyenne 4 PFAS (µg/kg)	> valeur indicative 4 PFAS
<b>&lt; 500 mètres</b>	Légumes feuille	21	0,262	86%
	Légumes racine	16	0,131	38%
	Légumes fruit	25	0,011	0%
	Fruits	10	0,035	40%
	<b>TOTAL</b>	<b>72</b>	<b>0,114</b>	<b>39%</b>
<b>&gt; 500 mètres</b>	Légumes feuille	5	0,121	60%
	Légumes racine	6	0,027	33%
	Légumes fruit	29	0,010	7%
	Fruits	6	0,001	0%
	<b>TOTAL</b>	<b>46</b>	<b>0,023</b>	<b>15%</b>
<b>Témoins</b>	Légumes feuille	10	0,011	10%
	Légumes racine	12	0,003	0%
	Légumes fruit	5	0,000	0%
	Fruits	3	0,000	0%
	<b>TOTAL</b>	<b>30</b>	<b>0,005</b>	<b>3%</b>

Légumes et fruits plus contaminés dans zone < 500 mètres

Légumes feuilles >  
Légumes racines >  
fruits > Légumes fruits

## Résultats végétaux sur les 3 campagnes d'analyses des industriels

Résultats très hétérogènes au sein d'une même zone : quelques valeurs très élevées sur zone < 500 m



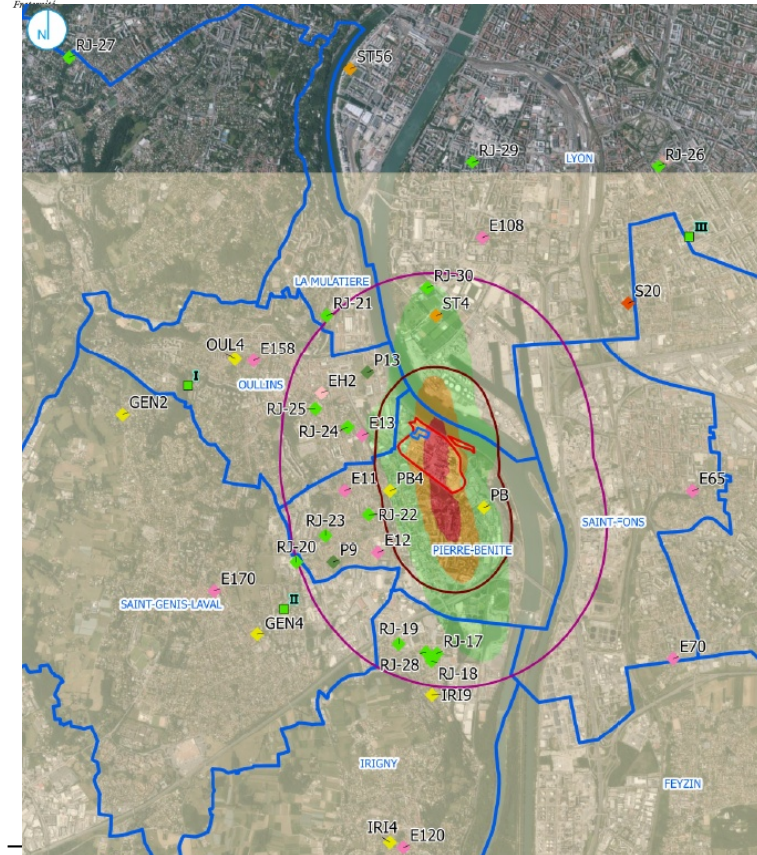


# Eaux utilisées pour l'arrosage (>500m)

## Eau utilisée pour l'arrosage (RJ) :

- **Absence de valeurs de gestion opposables**, comparaison aux valeurs réglementaires EDCH
- Analyses sur :
  - eau de pluie (RJ21, RJ23, RJ25, RJ26, RJ27, RJ30),
  - eau souterraine (RJ17, RJ18, RJ19, RJ20, RJ22, RJ24 et RJ28)
  - eau de ville (RJ23, RJ26, RJ27, RJ29 et RJ30)
- Dépassement de 0,1 µg/l dans 6/7 des eaux sout., impact plus marqué au sud de la plate-forme

**Absence de dépassement  
sur eau de ville et eau de  
pluie**



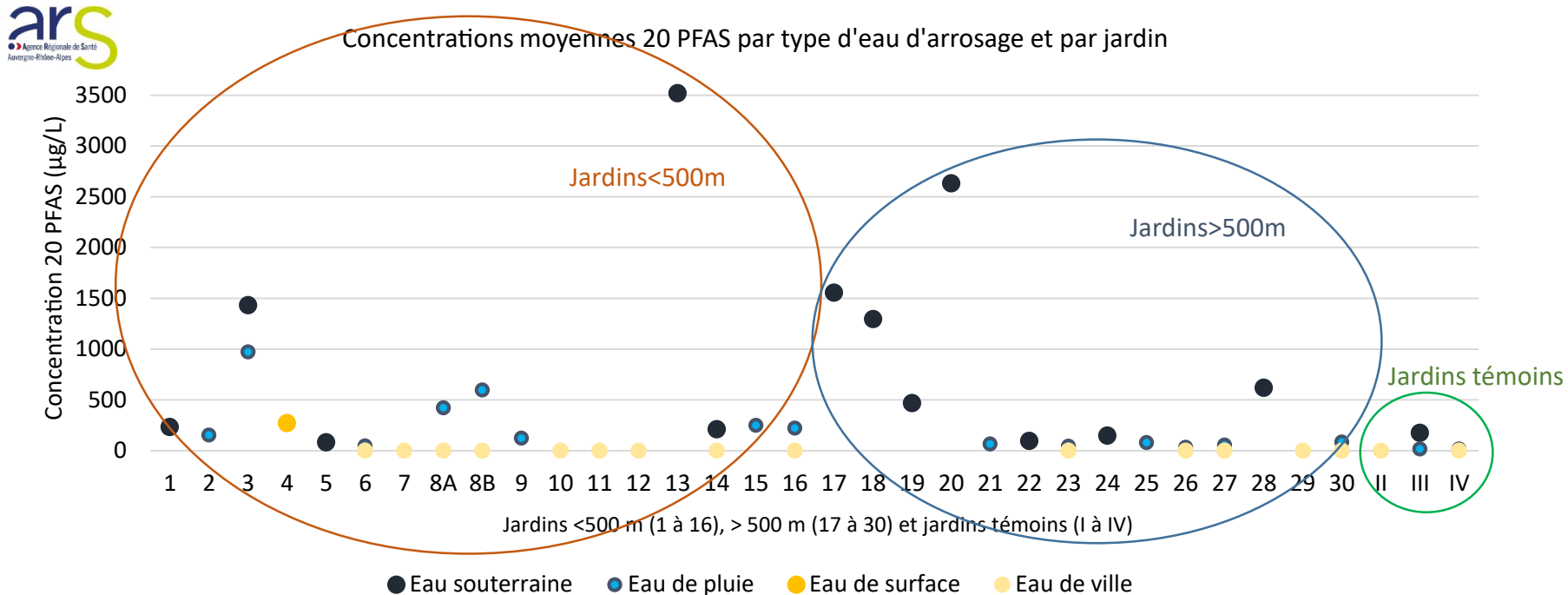
# Résultats eaux d'arrosage sur les 3 campagnes d'analyses des industriels

	Type eau d'arrosage	Nb échantillons	Moyenne 20 PFAS (ng/L)
<b>&lt; 500 m</b>	Eau souterraine	5	1097
	Eau de pluie	8	349
	Eau de surface	1	273
	Eau de ville	9	0
<b>&gt; 500 m</b>	Eau souterraine	7	975
	Eau de pluie	6	61
	Eau de ville	5	0
<b>Témoin</b>	Eau souterraine	1	176
	Eau de pluie	3	12
	Eau de ville	2	0

**Eau souterraine :**  
valeurs élevées sur zones <500 mètres et > 500 mètres (10 x norme eau potable)

**Eau de pluie :**  
valeurs relativement élevées sur zone <500 mètres (3 x norme eau potable)

# Résultats eaux d'arrosage sur les 3 campagnes d'analyses des industriels



Résultats très hétérogènes sur eaux souterraines

## Recommandations végétaux et eaux arrosage < 500m

Considérant :

- une zone « < 500m » (définie par l'étude de dispersion) particulièrement impactée ;
- une zone « > 500 m » non délimitée, qui rejoint la problématique générale de la pollution ubiquitaire par les PFAS et qui nécessite une réflexion plus approfondie en termes de recommandations générales
- **un objectif de limiter autant que possible l'exposition de la population aux PFAS**

Il est recommandé à ce stade, dans la zone « < 500 m » :

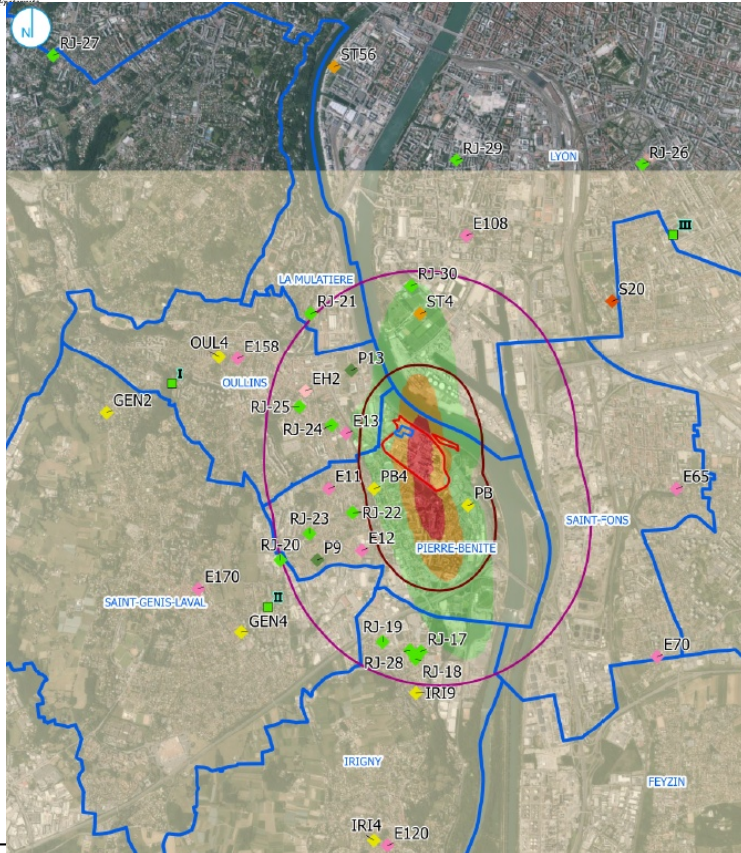
- de ne pas consommer des légumes et fruits autoproduits
- de ne pas utiliser les puits privés et l'eau de pluie

Des échanges avec le niveau national sont en cours en vue d'émettre des recommandations générales de bonnes pratiques sur l'utilisation des puits privés familiaux et la consommation des fruits et légumes autoproduits

# Lieux sensibles (>500m)

## Écoles, Collèges, parcs, EHPAD :

- Absence de valeurs de gestion nationales  
*comparaison à la valeur Danemark ( $\Sigma 4PFAS < 0,01$  mg/kg)*
- Analyses effectuées en octobre 2023 et janvier 2024
- Présence de **PFNA** et PFUnA
- Tranche 0-5cm sensiblement plus marquée que 5-30cm en PFNA et inversement pour le PFUnA



# Lieux sensibles (>500m)

Repère	EM Jean Lurcat (E11)		Collège Marcel Pagnol (E12)		Parc Jean de la Fontaine (P9)		Collège La Clavière (E13)		PPE Bussière (E158)		EHPAD Cardinal Maurin (EH2)		Parc du Bois Crancé (P13)	
Commune	PB		PB		PB		OUL		OUL		OUL		OUL	
Prof. (cm)	0-5	5-30	0-5	5-30	0-5	5-30	0-5	5-30	0-5	5-30	0-5	5-30	0-5	5-30
Conc. (mg/kg)	0,008	0,004	0,003	0,003	0,007	0,006	0,006	0,007	0,004	0,002	0,043	0,036	0,007	0,020

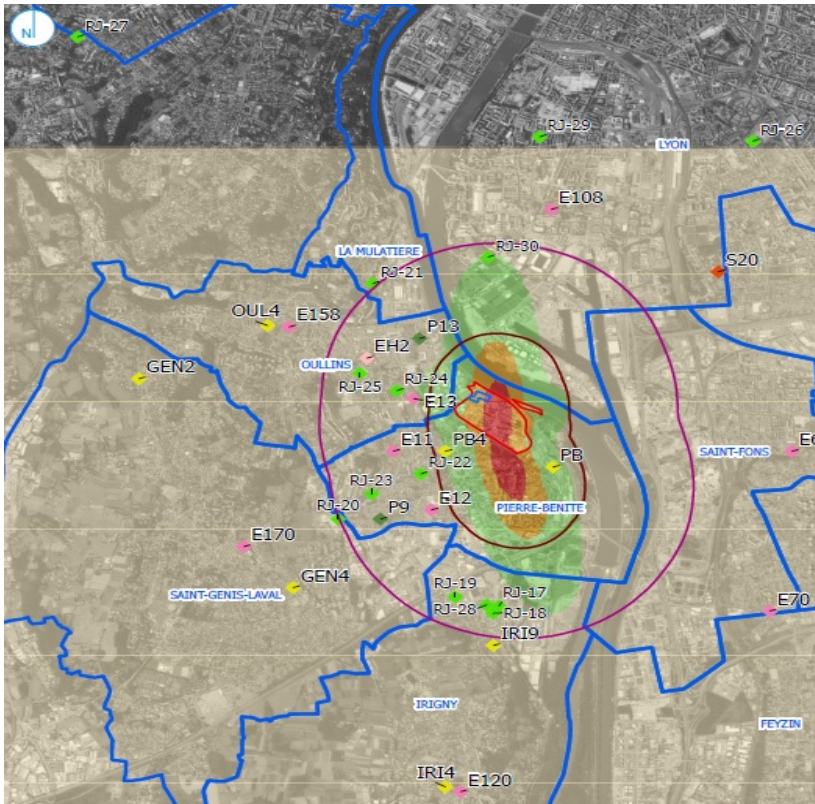
Repère	EP St Joseph (E170)		EM Parmentier (E65)		EP Jean Guehenno (E70)		Stade Sonny Anderson (ST56)		Aire de jeux de Gerland (ST4)		EM Aristide Briand (E108)		EP les Hirondelles (E120)		Hop St Jean de Dieu (S20)	
Commune	SGL		SF		SF		LY2		LY7		LY7		IRI		LY8	
Prof. (cm)	0-5	5-30	0-5	5-30	0-5	5-30	0-5	5-30	0-5	5-30	0-5	5-30	0-5	5-30	0-5	5-30
Conc. (mg/kg)	0,005	0,002	0,011	0,013	0,005	0,003	0,002	0,001	0,010	0,009	0,003	0,004	0,002	0,002	0,003	0,002

	Traces et $\leq$ Danemark
	$\leq 2^*$ Danemark
	$> 2^*$ Danemark
	$> 10^*$ Danemark

**Des dépassements ponctuels portés par le PFNA et PFUnA**



# Sols et Œufs (>500m)



- 7 sols ayant fait l'objet de prélèvement d'œufs investigués, 2 échantillons de sol par point de prélèvement (0-5 cm, 5-30 cm)
- 4 communes (PB, OUL, IRI et SGL) - 1<sup>er</sup> périmètre de recommandation de non-consommation des œufs / chaires
- Comparatif sur 4 PFAS du règlement UE + PFHxA et PFUnDa

Données transmises à Santé Publique France afin d'étudier une corrélation entre la concentration dans les sols, les œufs et les modes d'élevage (questionnaire)

# Perspectives (DREAL)

**Nouveaux contrôles inopinés rejets eaux au printemps**

**Campagne d'analyses des retombées (90j) démarrée le 27/11/2023**

**État Interprétation Milieux (IEM) - Évaluation quantitative des risques sanitaires :**

- travaux et réunions avec l'INERIS pour valider les données d'entrée (scenarii, schéma conceptuel, analyses, etc)
- remise d'un mémo unique des exploitants mi-mars
- avis de l'INERIS fin avril
- Élaboration IEM avant l'été



# Substitution de perfluorés

## ARKEMA :

- arrêt d'utilisation du 6:2 FTS et de tout surfactant perfluoré d'ici fin 2024 (AP 23/09/2022)
- modification d'installation « eLynx » (nouveau réacteur) mise en œuvre sans surfactant per-ou polyfluoroalkylé qui permettra de respecter l'échéance, prescriptions préfectorales à venir

## DAIKIN :

- arrêt d'utilisation du PFHxA d'ici fin 2025, début 2026 – essais à venir
- données du substituant :

*Aucun composant considéré comme persistant, bioaccumulable et toxique (PBT), ou très persistant et très bioaccumulable (vPvB) à des niveaux de 0,1% ou plus*

*La substance/le mélange ne contient pas de composants considérés comme ayant des propriétés perturbateurs endocriniens selon l'article 57(f) de REACH ou le règlement délégué de la Commission (EU) 2017/2100 ou le règlement de la Commission (EU) 2018/605 à des niveaux de 0,1% ou plus*

*(...)*

# Dossier « PreCompound » - Daikin

## Données clés du dossier :

La société Daikin a déposé en mai 2021 un dossier relatif à la création **d'une unité de production de polymère additivé dite « pre-compound »** (ajout des additifs sous forme de poudre aux polymères fluorés produits à Pierre-Bénite, en aval de leur production)

Dossier de modification qui ne nécessite pas **une nouvelle autorisation d'exploiter de la préfecture** mais pour lequel la société a dû répondre aux nombreuses demandes de compléments de la DREAL.

-L'installation est mise en service sous la responsabilité de l'exploitant, avec un encadrement **réglementaire fixé au niveau national**

La préfète, sur proposition de la DREAL et après présentation au CODERST, a pris des mesures fortes pour encadrer au maximum le fonctionnement de cet atelier, par un arrêté préfectoral du 1er février 2024

- **Application des meilleures techniques disponibles (MTD)** pour les rejets atmosphériques, limitation des rejets à **1 mg/Nm<sup>3</sup>** (contre 100 mg/Nm<sup>3</sup> prévus par la réglementation),
- **Pas d'augmentation des rejets aqueux**
- **un plan de substitution a été demandé à l'industriel, même si cela ne figure pas dans la réglementation européenne actuellement.**



**PRÉFÈTE  
DE LA RÉGION  
AUVERGNE-  
RHÔNE-ALPES**

*Liberté  
Égalité  
Fraternité*

# **Actualités Eau Potable (ARS)**

*Comité des élus  
4/03/2024*

# SUITES DE LA RIM DU 11 OCTOBRE 2023

**RAPPEL** : Étant donné l'impossibilité, à ce stade, pour les autorités sanitaires de caractériser scientifiquement le risque sanitaire, eu égard au taux de PFAS détectés et nonobstant les évaluations scientifiques en cours, il est demandé aux préfets de ne pas restreindre la distribution d'eau, mais de mettre en œuvre, ainsi que le prévoit l'art. R. 1321-29 du CSP « toute autre mesure nécessaire pour protéger la santé des personnes ».

↳ plan d'action national décliné localement :

- demander aux collectivités concernées de réaliser des travaux d'interconnexion et/ou de traitement de l'eau dans un calendrier contraint ;
- évaluer les possibilités de financement par l'Agence de l'Eau

👉 **Tous les plans d'action des PRPDE ont été réceptionnés**

# SUITES DE LA RIM DU 11 OCTOBRE 2023

**Plan d'action commun SMEP RS et EPGL (*VCA et Communay Région*) :**

**2024 : Interconnexion pour alimentation SIDESOL (dilution) et (2026) travaux filière traitement SMEP RS**

**Plan d'action SIDESOL (nappe du Garon) :**

**2024 : dilution via interconnexion EPGL ; étude en cours sur origine pollution**

**2029 : création d'un nouveau puit**

**Plan d'action SIEMIMO (nappe du Garon) :**

**2024 : dilution via interconnexion EPGL**

**Demande autorisation pour augmentation prélèvement**

**Privés : ZI Corbas, SUNTORY, Aéroport**

# Communication

## Actualités

- Réorganisation de l'architecture globale de la rubrique internet PFAS, en lien avec la « régionalisation » du sujet
- Élargissement des secteurs d'intérêt de la presse, couvrant désormais toute la région
- Forte couverture du sujet de l'eau potable à la suite des résultats communiqués par l'ARS
- Résonance médiatique en hausse, à l'échelle nationale et dans d'autres régions particulièrement concernées

## Prochaines étapes

- Publication d'un CP
- Publication des résultats sur internet
- Toilettage de la rubrique internet *Focus sur la situation au Sud de Lyon* pour une lecture plus aisée du grand public

# FIN